

発行者/唐木 眞澄 事務局/河竹 康之 〒399-0701 塩尻市広丘吉田3359 サーパス広丘507 TEL & FAX 0263 (57) 0787  
印刷所/双葉印刷 編集者/小林 國弘 〒399-8501 北安曇郡松川村5721-1864 TEL & FAX 0261 (62) 0186  
長野県山岳協会 HOMEPAGE URL <http://www.nmaj.org/>



蓼科山頂上は最高!! (ジュニア登山教室)



湯俣にて「足湯って気持ちいいなあ」

## 二〇一五年 ジュニア登山教室報告

ジュニア委員会 傘 木 靖

今年度計画した「ジュニア登山教室」は全部で四回。四回とも天気に恵まれ、ほぼ予定通り実施することができました。

参加してくれた皆さんへ。  
「また来年もいっしょに登ろうね」

### ★第一回ジュニア登山教室 in 高瀬渓谷湯俣

10月10日(土) 小学生19名参加(スタッフ7名)

天気に恵まれ、美しい紅葉の中、湯俣「晴風荘」まで歩く。当初予定していた「噴湯丘」へは、つり橋破損のため行くことができなかったのが残念。

「晴風荘」の周りで、足湯に入ったり、ゆで卵を作ったりして過ごす。また、野生のサルに遭遇し子ども達はびっくり。

#### 〈子ども達の感想より〉

・知らない友達としゃべったりできてよかったし、いろいろな体験ができてよかったです。

(六年)

・疲れたけれど、足湯が気持ちよかったです。

(四年)

・つり橋を渡るのは少し怖かったけれど、楽しかった。

(五年)

・やっぱり自然って楽しいのだと思った。

(三年)

山のニュースは  
**信濃毎日新聞**

信濃毎日新聞ご購読のお申込は ☎0120-81-4341まで



二日間とも、大変良い天気にも恵まれた。二五三〇メートルの蓼科山からの眺めは最高。カレー作りでは、たきぎ拾いや野菜の皮むき、お米洗い等、それぞれの活動を子ども達が分担して行う。おいしいカレーが出来上がった。

車椅子利用の子どもさんが参加ということ、特に登山の際いろいろなお心配されたが、スタッフが多か

「登ったよカード」というカードを利用し、どのルートかを何回登ったかわかるようにした。カードがあることで、子ども達には登る励みにもなったし、親にも好評だった。また、何回か参加している子にとっては、以前登れなかったルートを登ることができた

**★第二回ジュニア登山教室**  
**「クライミング」**  
 10月11日(日) 小中学生24名  
 参加 (スタッフ7名)  
 朝方雨が残っていたので、二時間遅らせて開始。午後からは天気も回復し、青空の下で登る。

**★第三回ジュニア登山教室**  
**in 望月**  
 10月17日(土)・18日(日)  
 小学生6名参加  
 (スタッフ7名)

ようになることで、自分の成長を感じることもできた。  
**〈子ども達の感想より〉**  
 ・またいっぱいクライミングをしたいです。(二年)  
 ・全部登れなかったからまたやりたい。(二年)  
 ・先生がアドバイスなどをしてくれるので、とても楽しく登ることができました。(五年)

**★第四回ジュニア登山教室**  
**in 高遠**  
 10月24日(土)・25日(日)  
 小学生10名参加  
 (スタッフ5名)

ったこと、また他の子ども達もその子にいろいろと声をかけてくれたことで、みんなで楽しく登山や野外炊飯等をする事ができました。  
**〈子ども達の感想〉**  
 ・カレーを作ったり蓼科山に登ったりして疲れたけれど、とても楽しかったです。(四年)  
 ・来年も参加したいです。(五年)  
 ・山がきれいだった。(四年)

またまた二日間とも大変良い天気にも恵まれた。守屋山からは諏訪湖もきれいに見える。

立石コースには面白い形をした巨石が多く、「鬼ヶ洞」で休んだり「百畳岩」の上に登ったりして楽しみながら登る。

みんなで作ったカレーの味は最高だった。

**〈子ども達の感想より〉**  
 ・お友達もたくさんつれてうれしかったし、楽しくて時間がはやく感じたくらいです。(四年)  
 ・山のちようじょうの景色がきれいだった。(三年)  
 ・またいろいろな山に登りたいです。(四年)  
 ・カレーを作るとき、協力して作ったからおいしかった。(五年)

— 中部山岳国立公園 — 北アルプス

**爺ヶ岳 (2669m) & 鹿島槍ヶ岳 (2889m)**

2004年夏 冷池山荘全面リニューアルオープン!

新越山荘 — 種池山荘 — 冷池山荘

連絡先 大町市平借馬5328 柏原正泰  
 TEL 0261-22-1263



高遠にて「マッチもすれるようになりました」

# 指導者研修会Ⅰ(夏山)

遭難対策委員長 村田健治

八月二十二日(出)から八月二十三日(日)にかけて長野県山岳

総合センターにおいて指導委員会と遭難対策委員会共催による指導者研修会が参加者二十四名で開催されました。

今年度は昨年の研修内容を検証し、無雪積期における危険時対策やその指導法をより確実な技術として各山岳会に伝達するにはどのような研修内容で行う事が必要なのか、

実践的に研修を行いました。

一般的に研修を行いました。一般の縦走路等で発生する転滑落事故に対処するために必要なレスキュー技術と必要最低限の装備、フリクションノット(ブルージックロープとソウンスリング)の掛け方による強度の違いやセット方法、ロープを利用してのシートハーネス作成、テープスリングを使用したシートベントによるチェストハーネス、ム

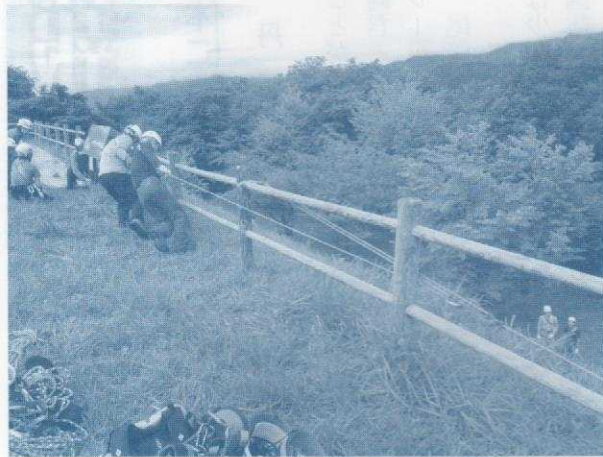
ンターヒッチによるセカンド確保とローワダウン、ロープの仮固定方法と引き揚げによる救助技術を班毎に分れて研修を進めました。

以前の研修会では唐沢岳幕岩や七倉沢の側壁において実施できた研修会も、実践での登攀経験が少ない研修生が多数となり、基本となる技術レベルが低く、応用技術に至ってはマニュアルが無いとできない状況になっています。危険認識が不十分な研修生が事故を起こさないように、研修場所はリスクの少ない公園の土手や比高の小さい堰堤など

で行なっているのが現状です。スポーツクライミングの隆盛に伴い危険な転滑落のリスクを減らすために設置された堅固な支点が多くなり、場所によってはテーパークの様相を見るようです。しかし、一般の登山道やバリエーションルートでは強固な支点をどのように構築する事ができるかが最も重要な要素となります。知識があっても知恵が働かない救助者にならないためには、日頃の登山活動においても常に状況判断能力を高める意識を養い、場所や状況を替えて訓練を行う必要があります。

長野県山岳協会に所属されている山岳会の中にも、救助体制が確立されていない会もあると思います。公共の救助要請を頼るだけでなく、山岳会の垣根を越えた人としてのつながりを築きながら救助の知識や技術、知恵を働かせる業を高めていきましょう。

長野県山岳協会に加盟する各山岳会の年間計画立案に際して「指導者研修会(夏・冬)」と「in 針ノ木」「in 小川山」「in 八ヶ岳」への参加を検討され、協会員相互のつながりと研修の機会にして下さい。



# 和歌山国体報告

## 二〇一五 紀の国わかやま国体に出場して

根羽村立根羽中学校3年 丹羽 優 希

今年、初めて長野県の代表選手として国民体育大会に出場させていただきました。これまで国体出場を目指していたので、とても嬉しかったです。

結果からすればリード一九位、ボルダリング一七位と不甲斐ないものでありましたが、とても貴重な体験をさせていただきました。国体での独特の雰囲気や他県選手との交流など、ほかではできない経験



リード競技

をする事ができました。相手の尾崎君とも協力し合いながらプレーをすることができました。尾崎君とは練習拠点も違い、一緒に練習したりすることは少なかつたですが、今回の国体でまた一つ仲を深めることができました。まだチームプレーは不慣れな面が大きいです。今後、頑張りたいと思います。来年はまた選考されるので頑張つて代表選手になり、来年こそは好結果を残すプレーができるよう頑張りたいと思います。

今回の国体に出場しては、長野県山岳協会、長野県体育協会の方々に大変お世話になりました。また、多くの方々に応援をいただきました。本当にありがとうございます。今後ともご指導のほど、宜しくお願い申し上げます。

## 夢だった国体に出場して

戸倉上山田中学校3年 尾崎 麟太郎



ボルダリング競技

僕は小学生の頃から国体に出たいと思っていました。そして今年国体選手に選ばれ、北信越国体を勝ち抜きました。初めての国体はとても楽しかったです。

十月二日、電車で和歌山県のみなべ町へむかいました。駅で相手の丹羽君と合流しホテルへ行き、その日はそこで過ごしました。

三日はリード競技でした。パターンのある壁はあまり登ったことがないので、少し心配でした。順番が来て登り始めると、思ったよりスムーズに登っていきなりました。しかし途中で丹羽君が降りたので、

何があったのだろうかと思いつつ一人に登ることになりました。傾斜が強くなつてから四手目で落ちましたが、自分ではよく登れたと思いましたが、しかし成績を見るとずっと下で落ちたことになっていました。ボルトを踏んでしまっていたのです。踏んだ感触は無かつたので、これからはもっと気をつけようと思えました。

四日はボルダリング競技でした。リードの時、右肩を痛めたので調子は良いとは言えませんでした。一課題目はゴールをタッチすることしか出せず、二課題目はボーンナス2を触るだけでした。三課題目は歯が立ちませんでした。四課題目は、四点スタートを一回忘れてしまいました。ボルダーは力を発揮できませんでした。

リードは十九位、ボルダーは十七位と、良い結果は出せませんでした。良い経験になりました。来年もぜひ出られるようにがんばりたいです。

## 国体カンパのお礼

国体委員長

松田 大

今年も左記の団体、会員の皆様方から、総額八万二千元という過分なるカンパを頂きました。合宿費、競技用ユニホーム等、選手の個人負担を極力軽減するように、有効に活用させて頂きました。また、選手団は皆様方の支援を感謝し、より一層の高みを目指しました。ご支援を心から感謝申し上げます。

### 【山岳会】

- アイトウォールクラブ
- 大町山の会
- 駒峰山岳会
- 山岳会GDM
- 中条山岳会
- 長野山岳会
- 松本山岳会
- 岡谷山稜会
- 山岳会CMC
- 信高山岳会
- 中野山岳会
- マウントブリー

### 【個人】

- 浅野 功治
- 大西 浩
- 小林 國弘
- 佐伯 和人
- 塩川 淳男
- 杉田 浩康
- 西田 均
- 宮本 義彦
- 浮須 由実
- 河竹 康之
- 小林 貞幸
- 佐野 隆司
- 島田 良
- 西澤 晃
- 古島 俊彦

(敬称略・五十音順)

# 第59回全国高等学校登山大会

高体連登山専門部専門委員長 浮 須 由 実

本年度インターハイ登山大会は八月六日(休)から十一日(休)にかけて、滋賀県高島市、「高島トレイル・比良山系」において開催された。本県からは、県大会で優勝した松本県ヶ丘高校が男女アベック出場した。男子は一年ぶり、女子は二年ぶりの出場である。本大会は、実登山活動三日、一日平均行動時間約六時間。最高峰は蛇ヶ峰の九〇一メ



結果として、男子一位は九七・九点の広島県修道高校、女子一位は九八・八点の岩手県立盛岡第一高校。県ヶ丘高校は男子が九四・六点、女子が九四・三点で、共に一九位という成績を残した。本大会特有のもう一つの戦い。それは「暑さ」である。こちらは長野県選手にとつては大きなハンディとなるが、県代表としての誇りを持つての行動は目を見張るものがあった。本大会が山を受する高校生の増加に繋がることを期待してやまない。以下、出場選手の感想文である。

## 全国という舞台

松本県ヶ丘高校 小久保遼平

私は一年生であったが、全国大会へ出場した。それは嬉しいことでもあったが、つらさもあった。

大会一日目は主にペーパーテストを行った。会場に入ると重い空気が漂っていた。一日目からこんな空気なのか、と改めて全国大会のレベルの高さを感じた。

大会二日目からは、本格的に登山競技が始まった。起床後、朝食をとりバスで出発地点まで移動した。バス内では、読図担当者は地図を凝視し、記録担当者は下見で書いた記録を見直すという、全国大会ならではの光景をあらわらで見る事ができた。到着後、各チーム緊張した面持ちで指定された位置に並んだ。

そして、スタートのホイッスル。先頭集団では早くも順位争いが始まっていた。後方にいた私たちは、先頭に置いて行かれないように頑張るので精一杯、体力のなさを痛感した。競技中には審査員がいたるところに立っていて、常に緊張状態であった。無事幕営地に到着し、幕営、炊事審査を終わらせたところで就寝と

精神力までもが削り取られていった。しかし、その辛さがあったからこそ、また長野県代表という責任を常に背負い戦っていた私たちだからこそ、競技終了後の安心感、喜びはとてつもなく大きかった。結果は一九位であったが私は満足である。先輩は私を引っ張って行ってくれた。私は先輩を信頼してついていった。この信頼という関係は登山においてとても大切な関係だと思ふ。そんなことを改めて教えてくれたのが、一年生の私にとっての全国大会であった。

標高2,000mの雲上の一軒宿

通年営業



春 新緑とレンゲつつじのお花畑、

夏 百花乱舞の高山植物のお花畑、

秋 マツムシ草の大群落と紅葉、

冬 霧氷の白銀スノートレッキング、  
(スノーシュー・XCスキーレンタル有ります)

## 美ヶ原高原ホテル山本小屋

〒386-0701 長野県小県郡長和町美ヶ原5101-1  
TEL 0268-86-2011 FAX 0268-86-2013  
URL <http://www.utsukushigahara.com>

中信高等学校安全登山研究会研修交流会

歩きの科学と実践【I】

長野県山岳協会理事長  
大町高校山岳部顧問 大西 浩



今年度の安全登山研究会研修交流会は一〇月一六、一七日の両日大町市を会場に行われた。この研修交流会がはじまって今年で一一年目になる。顧問の交流が必要との認識から、当時の事務局局長であった下岡先生の音頭取りではじまった。その後、中信高体連からも認知され、生徒も含めた研修会へと形を変えてきた。今年度は白馬、大町北、大町、池田工業の四校から、生徒一三名、顧問七名が参加した。初日は、金曜日の授業終了後に大町北高校の合宿所を会場に講演会が開かれた。講師は、日体協アスレティックト

レーナーで理学療法士の服部徹さん。演題は「登山の歩き方の基礎知識とストレッチング実習」。服部さんは自らブルードピークに登ったこともあり、過去長野県の国体山岳チームの選手、監督、またトレーナーとしても活躍した登山家である。登山を科学するのは最近では珍しいことでもないが、しかし高校生の山岳部の活動の中に、このような切り口は残念ながらまだまだ少ないのが実情ではないだろうか。その意味では、生徒はもちろん指導者にとっても極めて面白い講演内容であった。話をかいつまんで示すと、前半は登山における登りと下りの特徴を明らかにし、双方の着地時の脚への衝撃の違い、脚の筋肉の使われ方の違い、そこから疲れにくい歩き方のポイントを紹介していただいた。後半は身体のケアを主眼に、動きやすい身体づくりや痛みが出にくい身体づくりのためのストレッチの実践という内容であった。

二〇一一年に長山協医科学委員会は、「登山時どのような内容であった。」

なからだのトラブルや痛みが発生しているのか。特に多いとされている膝の痛みの実態を把握する。」目的で加盟団体の会員にアンケート調査を実施した。服部さんは長山協の医科学委員であり、この分析を中心に行ったメンバードが、その結果をわかりやすく説明したうえで、下り登りそれぞれ行動における筋肉の効果的な使い方を紹介して下さった。下山では、

- ①歩き方の技術を身に付ける
- ②体力トレーニング
- ③ストックやサポートタイツの活用
- ④軽量化(荷物・体重)
- ⑤普段の身体のケア、動きやすい身体づくりが大切であるとした上で、歩き方の技術として、下りに対するブレーキと着地時の脚への衝撃吸収のために、酷使される太ももの筋肉を如何に効率よく使うかがカギになるとまとめられた。具体的には、①小股で、②音を立てず丁寧に、③足裏全体での着地、④テンプよくリズムミカルに下ることを紹介して下さった。ここではサマリ

1のみしか示せないが、実際には踏み台を使いながら、生徒に実際に足の置き方や姿勢などを体験させる、実例を交えながらの話はストンと胸に落ちる内容だった。

(以下次号に続く)



カモシカスポーツ 山の店・松本店

パウダークリニック & ファットスキー試乗会  
1/24 (日)

白馬コルチナスキー場  
参加予約受け付け中

参加料金 ¥3,000

ご予約、お問い合わせは、下記まで。

長野県松本市和田1478-1

(電話)0263-48-2424

(ファックス)0263-48-2420

matsumoto@kamoshika.co.jp

http://www.kamoshika.co.jp

営業時間/10:30~20:00(土日祝 10:30~19:00)



12/31 (木) ~1/3 (日) は、休業いたします。

長野県協会業務短信

- 【9月】 ☆12日～13日 日山協自然保護委員総会 (磐梯山)
  - ☆15日 伊那支部幹事会③
  - ☆16日 中信支部幹事会④
  - ☆18日～19日 高体連・東信地区新人大会
  - ☆18日～19日 高体連・中信地区新人大会
  - ☆25日～26日 高体連・南信地区新人大会
  - ☆27日 八ヶ岳清掃登山 (蓼科山・21名参加)
- 【10月】 ☆2日～3日 高体連・北信地区新人大会
  - ☆3日～4日 第28回長山協キャンプ (小川山・40名参加)
  - ☆3日～5日 第70回国民体育大会 (和歌山)
  - ☆9日～11日 全日本登山大会 (宮城)
  - ☆10日 第1回ジュニア登山教室 (湯俣・19名参加)
  - ☆11日 第2回ジュニア登山教室 (大町人工岩場・24名参加)
  - ☆12日～26日 カイラス巡礼 (中国・チベット・4名)
  - ☆17日～18日 第3回ジュニア登山教室 (望月少年自然の家・6名参加)
  - ☆18日 諏訪支部クライミング交流会 (茅野の人工壁・12名参加)
  - ☆21日 中信支部交流会

- ☆24日～25日 第4回ジュニア登山教室 (高遠青少年自然の家・10名参加)
- ☆31日 伊那山の会創立50周年記念祝賀会 (西田)
- ☆31日～11月1日 日山協自然保護交流会 (茨城)
- 【11月】 ☆7日～8日 第5回長山協ミーティング (白駒池・20名参加)
  - ☆9日 第5回指導常任委員会
  - ☆14日 長野県勤労者山岳連盟創立50周年記念レセプション (安曇野・唐木)
  - ☆14日～15日 北信越協議会 (福井・杉田 西田)
  - ☆17日 伊那支部幹事会④
  - ☆23日 高校選抜クライミング大会長野県予選 (アートウォール)
- 【12月】 ☆10日 やまなみ219号発行
  - ☆10日 諏訪支部幹事会⑤

今後の予定

- 【12月】 ☆12日～13日 ブロック研修会 (山岳総合センター)
  - ☆12日～13日 伊那支部・雪上技術訓練
  - ☆15日 第4回理事会
  - ☆16日 中信支部幹事会⑤
  - ☆23日～24日 高校選抜クライミング大会 (埼玉)
- 【1月】 ☆6日 東北信支部幹事会④
  - ☆12日 第6回指導常任委員会
  - ☆15日 諏訪支部新年会
  - ☆23日～24日 第4回ウィンターミーティング (行者小屋周辺)
  - ☆30日～31日 指導者研修会〔冬山〕 (山岳総合センター)
- 【2月】 ☆4日 諏訪支部幹事会⑥
  - ☆7日 山のセミナー
  - ☆14日 伊那支部・冬山交流会
  - ☆16日 第5回理事会
  - ☆27日 第6回指導常任委員会・指導委員会総会
  - ☆27日～28日 東北信支部・雪山交流会
- 【3月】 ☆8日 伊那支部定期総会
  - ☆9日 東北信支部定期総会
  - ☆10日 やまなみ220号発行

フリークライミング、アルパインの練習はもちろん  
登山、沢登り、レジャー、基礎体力向上にも！  
初心者歓迎！老若男女、誰でも楽しめます！

平日13:00-22:00  
土 10:00-22:00  
日祝10:00-20:00

CLIMBING CENTER  
ARTWALL

長野市真島町川合189-1  
TEL 026-284-8136  
URL <http://artwall.ne.nu>

そのほかにも、クライミング施設的设计・施工  
ホールド販売 etc. お気軽にご相談ください！

# ネパール通信



ネパール山岳協会顧問 (山岳博物館担当) 大津 昭 宣

## I. 地震後とその周辺

ネパールで1934年マグニチュード8.4の大地震でカトマンズがほぼ全壊したことは約80年前のことであるから、あらかたのネパール人は経験していないが、市内旧王宮周辺にはその痕跡を今でも見ることができた。しかしその貴重な痕跡も今回の地震であとかたもなくなってしまい、新たな痕跡を残すことになった。

非産油開発途上国という有り難くないレッテルを頂戴しているとおり、国民が生活に必要な最低限の基盤整備は全くおこなわれている。水道、電気、下水、道路病院、学校等々、政府が世界各国、国際機関の協力で全力で進もうとしていた矢先であった。NPC (National Planning Commission 国家計画委員会) が策定した第11次5か年計画によれば、かなり早い時期に電力、水道は国民のニーズに答える事ができることになっているが、例えばカトマンズ盆地にある8か所の浄水場は老朽化が激しく、日本政府が改修した4か所以外は稼働率が非常に低い。

カトマンズ盆地は原水が少なく、湧水、井戸、河川からの三本立ての取水であるが、それでも270万人を越えるといわれる人口を賄うことは不可能で、現在でも乾季には2週間に1時間程度の配水は普通であり、1~2か月水道局からの飲料水を得られないことも珍しくない。

電気も同様である。5月現在1日10時間の計画停電であるが、最大18時間になったこともある。電源開発には膨大な資金と時間が必要であり、通常でも開発調査から運転開始までに10年以上はかかるそうだから、簡単には解決しないようだ。

国家の発展のために電気は必要であるが、人が生きるためには水が不可欠である。どちらに優先権があるかは自明の理である。

観光はネパールが誇れる重大な外貨獲得資源である。ネパールの財産は“ヒマラヤなどの自然と人々の温かいホスピタリティ”と言った人があるが同感である。

観光は平和産業であるから、紛争地域には行かない。観光のメリットの一つは、旅行者がお金を持って来ることである。サービスが良ければよいほどお金が自動的にくることになる。こんなうまい産業はない。しかも、ホテルなど施設は財産として国内に残ることになる。

今回の地震被害の全般的な検証は今の段階では時期尚早である。また、人的損失と物的損失がどのように算

## 世界中の山々でご活躍の長野県のみなさまへ 神々の国ネパールはいかがですか

### ごあいさつ

弊社は創立以来、登山隊、調査隊、撮影隊などへのサポートやトレッキング、各種観光旅行の手配に、多くの方々のご支持をいただけてきました。今後ともお客様にご満足頂けますよう努めて参りますので、何卒よろしくごお願い申し上げます。遠征隊、登山隊につきましては大津二三子と奥田仁一が担当させていただきます。日本語でお気軽にお問い合わせください。

### 登山隊取扱い実績

- メジャーエクスペディション (ネパール政府許可峰と中国への登山隊) 297隊 (2011年末現在)
- ライトエクスペディション (ネパール山岳協会許可峰) 354隊 (2011年末現在)

## コスモトレック&トラベル株式会社

PO. BOX 2541 Lazimpat Kathmandu, NEPAL Tel: +977-1-4416226, 4411437 Fax: +977-1-4415275  
E-mail: fumi@mos.com.np (日本語) cosmo@mos.com.np (英語) <http://www.cosmotrektravel.com>



・出されるのか、世界中の震災復興のための資金の投入は、それがどんな専門家が算出したものであれ、辻褄が合ったためしはない。結局「掛かっただけ」というのが現実であるようだ。

ネパール地震の場合、政府は先ず邦貨にして約9,000億円を計上している。識者によれば、その10倍は必要としているが、その10倍ですら根拠はない。

地震は震央であるゴルカ郡(カトマンズ西方80km)から東方300km、南東250kmに及んでいるが、カトマンズはほぼその真ん中に位置し、人口密度の大きさと歴史的建造物、古い人家が密集していること、地盤が軟弱であることなどが重なり、大きな被害が集中した。

一方、山岳地帯の村々の被害は、土砂崩れ、雪崩が主な要因となっている。ランタン村やギャンジュンゴンパは村ごと土砂に埋まってしまい、無くなってしまった。

5月12日におこった余震は最も被害の大きかったシンヅパルチョック(カトマンズ北東)へ決定的ダメージを与え、3,000以上の死者を出し、ロールワリン地方のドルカ等の村々が激震で完全に崩壊した。現状では明らかになっていないが、ガウリサンカール周辺の山々への影響も考えられる。

救済から復興への道筋は現在政府で検討されているが、いずれにしても膨大な資金と時間がかかることから、各国、国際援助機関が6月10日と9月上旬に国際会議を開催し方針を話し合うことになっている。しかし、弔問外交が弔問でないように、援助会議の主導権争いが出てきており、援助外交が援助でなくなってしまうことも懸念される。

震災で最も称賛されたのは、暴動や略奪がなく、援助物資の配布などでも整然と列をつくり根気よく並んでいたことである。

ネパールに住む日本人は1,000人を越すと思われるが、カトマンズでは地域ごとに班を作り、日本大使館を中心に情報を集中し、緊急事態に対処するシステムが出来ている。情報は各班長が持っている大使館から貸与されている特別の通信機器で瞬時に伝達され、それぞれが臨機の対応をしている。今回も有効にこのシステムが働いた。

大使館は居住者、観光客などの邦人保護の使命があるとはいえ、救援活動、情報収集、大使館を解放しての寝食の提供など範囲は広く、日本にいる者がその使命感にあふれた活動を知っているかどうか。

## II. 現状(トレッキング・ルートとヒマラヤ登山)

### (1) エベレスト街道

エベレスト、イムジャ・コーラ、ゴーキョ、ターメなど、ナムチェ・バザールを起点とするこの地域は従来通りの状態に戻った。この秋にも欧米から多くのトレkkerが訪れている。

(2) アンナプルナ、ダウラギリ地域は地震の影響は少なく、ほとんど異常は認められない。

(3) ランタン谷は最も被害の大きかった地域である。最奥のランタン村は壊滅的で、ここに至るドンチェカ

# アルパインツアーなら、きっと愉快的な山仲間に出会えます



## ツアーカタログをご請求ください

「世界の山旅・辺境の旅」各種カタログご希望の方は  
下記ホームページ、メールまたは問い合わせ先まで  
ご請求ください。無料でお送りします。



- ヨーロッパの山旅
- カナダの山旅
- 世界の山旅
- ネパールの山旅
- ニュージーランドの山旅
- ネイチャリングツアー
- ボレボレ倶楽部へおすすめの旅
- 日本の山

アルパインツアー

検索

HP [www.alpine-tour.com](http://www.alpine-tour.com)

✉ [info@alpine-tour.com](mailto:info@alpine-tour.com)

旅行企画・実施

観光庁長官登録旅行業第490号(第1種)

一般社団法人 日本旅行業協会 正会員 旅行業公正取引協議会会員 ボンド保証会員

**アルパインツアーサービス株式会社**

●お問い合わせ・お申し込み

東京 / 〒105-0003 東京都港区西新橋2-8-11(第7東洋海事ビル4階) ☎03(3503)1911  
 大阪 / 〒550-0003 大阪市西区京町堀1-4-3 (TCF肥後橋ビル2階) ☎06(6444)3033  
 名古屋 / 〒450-0002 名古屋市中村区名駅3-23-2(第3千禧ビル3階) ☎052(581)3211  
 福岡 / 〒810-0073 福岡市中央区舞鶴1-2-8 (セントラルビル5階) ☎092(715)1557

聯合旅行業権取組管理者 亀田広明(東京)・大島義広(大阪)・中川元宏(名古屋)・渡部秀樹(福岡)

- ・ら上部の街道筋も落石、土砂崩れなどの危険性を伴う。
- (4) ロールワリンも被害の大きかった地域である。従来トレッカーの多く訪れる地域ではなかったが、現在では最奥部のナ村などにはトレッカーが多い。
- (5) カンチェンジュンガ方面は若干土砂崩れなどの被害があったが日本の登山隊もこの秋登山を行っている。
- (6) マナスル方面はアルガート・バザールのロッジが多く被災したが、現在は営業している。この地域にもこの秋日本からのトレッキング・チームが訪れマナスルを一周している。

以上のような状態で、外国人の訪れるトレッキング・街道やヒマラヤ登山にはほとんど影響はないと考えてよい。

それでは、実際被害の大きかった地域はどこなのか。震央に近いシンヅリパクチョク、ゴルカラスワ（ラタン街道）等、あまり外国人の立ち入らない地域が甚大な被害を蒙っている。

### Ⅲ. 歴史的建造物への被害

世界文化遺産にもなっているカトマンズ盆地（カトマンズ、パタン、バクタプール等）の寺のほとんどは大きく被災した。建物がいずれも古い建造物であったのがその原因である。政府機関である NANHC (National Archives of Nepal and Heritage Conservation) では5年で修復したいとしているが、資金的に無理のようである。

### Ⅳ. 被災地の復旧

結局恒久的な回復はほとんどされていないのが現実である。参考までに被災の現状は、

- 1) 高地居住被災者 : 81,000家族
- 2) 食糧不足の被災者 : 528,000人
- 3) テント・仮小屋生活者 : 58,000家族
- 4) 適当な生活拠点のないもの : 370,000家族

これはイギリスのDFID (Department for International Development) の調査による。

ネパールは政治紛争からインド国境の税関がここ2か月以上封鎖され、生活物資や石油などの燃料が輸入できなくなり、カトマンズなどの都市ではガソリンやLPG等は少しずつの配給が時々ある程度になっている。航空燃料がないため飛行機の飛ぶことも少ない。生活物資の不足からカトマンズ住民でも薪による炊飯が多くなり、トラックなどの輸送手段がないため、地震による被災者に援助が届くのも難しくなっている。

これから寒い冬がやってくる。被災者の多くが高地に住んでいるため、政府も頭を痛めている。



<http://www.nishiitoya.com/> E-mail [info@nishiitoya.com](mailto:info@nishiitoya.com)



〒390-1516 長野県松本市上高地  
TEL 0263-95-2206  
FAX 0263-95-2208

冬期事務所 (11月中旬～4月中旬)

〒390-0303 長野県松本市浅間温泉3-26-10  
TEL & FAX 0263-46-1358

登山・クライミング・キャンプ  
カヌー・テレマーク・山スキー



### 山とスキー専門店 **ブンリン**

松本市中央2丁目7の14  
TEL & FAX 0263-33-3633  
営業時間 10:00~19:30 (日曜祝日 10:00~18:30)  
定休日：水曜日

### 槍・穂高に乾杯



日本百名山 **常念小屋** Mt. Jonen 2,857m  
JAPAN ALPS

松本事務所/松本市沢村1-11-18 〒390-0877 TEL0263-33-9458  
山のしおり進呈 (送料不要) 山小屋直通 TEL090-1430-3328

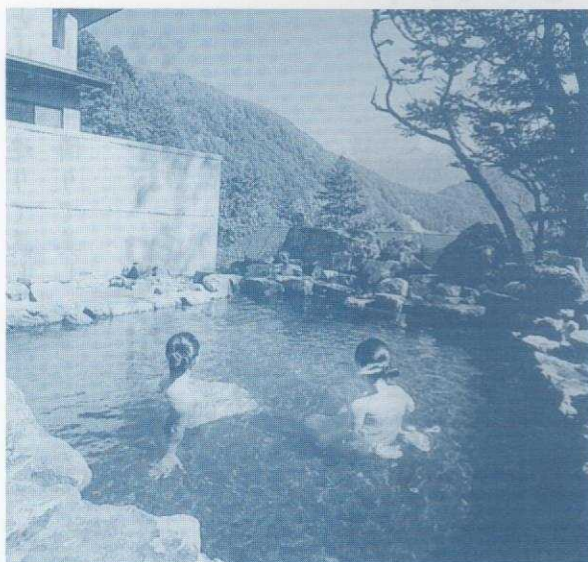


<http://www.nmaj.org> がリニューアルされました。  
協会員の投稿を募集しています。

楽しい登山の写真とコメント、登山に関わるローカル情報等々の投稿で、充実したホームページを創り上げて行きたいと考えます。投稿方法はメールでお問い合わせください。なお、ホームページの全体構成を考慮したうえで掲載を決めますのでご了承ください。

奥穂高・前穂高を全眺  
できる湯けむり館

## 中の湯温泉旅館



平成10年安房峠中腹に移転。  
夏は焼岳登山、冬は上高地の  
スノートレッキングの基地として  
満喫して下さい。

スノーシュー・XCスキーレンタル有



〒390-1516  
長野県松本市安曇中の湯  
TEL 0263-95-2407  
FAX 0263-95-2514

# イチオシこの山

## 根子岳



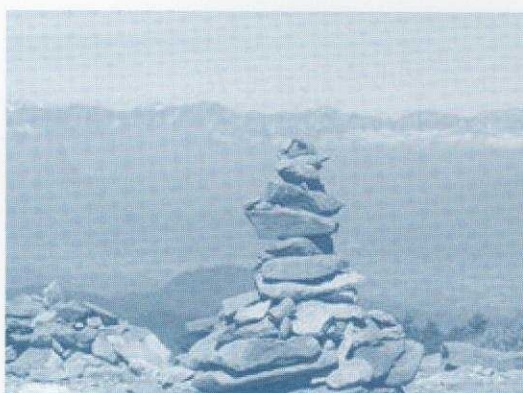
根子岳全貌

根子岳(二二〇七m)は四季を通して楽しんで頂ける山です。  
 四阿山と並んでみると猫の耳のように見えるので猫岳と呼ばれた事に由来しています。  
 米子大瀑布や峰の原からのコースもありますが、今回は長野市内から車で四〇分程で行ける牧場登山口(駐車場有料)のコースをご紹介します。

上高地と同じ位の標高一六〇〇mよりスタートして二時は急な登り返しになるため、

間程で登れる事と、危険個所が少ないため、初心者、カップル、年配の皆さんをはじめトレラン、合宿中のアスリートの人達、そして百名山の四阿山とセット(約六時間)としても縦走できるため、人気のあるルートです。  
 九月に咲くウメバチソウなど高山植物が豊富なため、花の百名山でもあります。  
 登山道両脇でお花が迎えてくれます。  
 ダケカンバなどの樹林帯を抜ける頃から景色もどんどん変化します。山頂からの展望は北アルプスをはじめ八ヶ岳、妙高山、火打山、北信五岳や浅間山、富士山などのパノラマが楽しめます。  
 四阿山方面へ向かうと岩稜帯で荒々しく、またその先は熊笹のある草原の穏やかなコースとなりますが、四阿山へ

縦走は四阿山から根子岳のルートの方が人気あります。  
 冬は山頂からのバックカントリ―に大勢の愛好家やってきました。雪質は最高ですが、大変寒いので、天気の良い日をお勧め致します。  
 我が会もスキーやスノーシューでルートを考えて楽しんでいますが、天候が厳しいためルートがわからなくなる事もあります。  
 個人的にも山岳会入会のきっかけになった思い出の山でありまして、東北信交流会でもお世話になっておりますが、天候が不安定で皆様にご迷惑をお掛けする事もあります。  
 本年度も開催予定ですので大勢の皆様のご参加をお待ち申し上げます。  
 ホワイトバーチ長野  
 宮下克規



山頂より北アルプスを望む



槍とともに90年

山と山は相連りて美し  
 山と山は相隣りて美し

双葉印刷(有)

〒390-0807 松本市城東二二二六  
 TEL (〇二六三) 三二二二六三  
 FAX (〇二六三) 三六〇七一八

槍ヶ岳肩 槍ヶ岳山荘 南岳 南岳小屋

直通 090-2641-1911

直通 090-4524-9448

槍ヶ沢 槍沢ロッジ アルプス銀座 大天井ヒュッテ

直通 0263-95-2626

直通 090-1401-7884

お問合せは...☎390-0813 松本市埋橋1丁目7の2 槍ヶ岳山荘事務所 TEL(0263)35-7200・FAX 35-0637